

- 1** Si lavi accuratamente le mani. Disinfetti con il tampone imbevuto di alcool l'area cutanea che il medico o l'infermiere le hanno raccomandato di usare per l'iniezione.

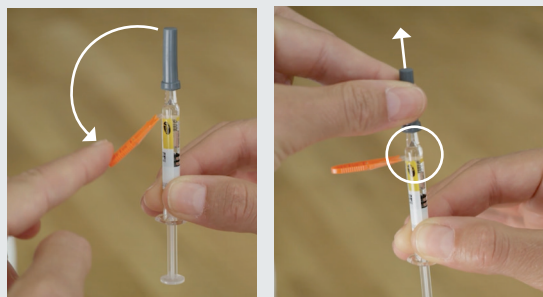


*Per evitare irritazioni della cute, usi possibilmente ogni giorno un punto di iniezione diverso.*

- 2** Prenda la confezione contenente la siringa, tolga il foglio protettivo ed estraiga la siringa.

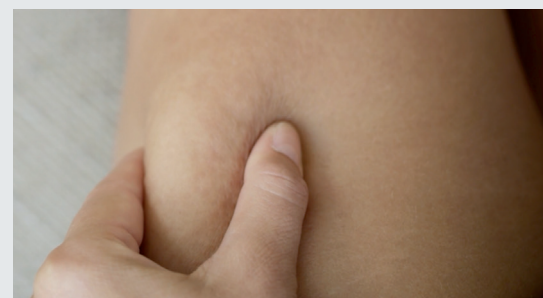


- 3** Prima di tutto pieghi all'indietro la protezione rossa dell'ago. Sfilì poi il cappuccio protettivo grigio dall'ago con un movimento rettilineo.



*La piccola bolla d'aria presente serve a svuotare completamente la siringa e non deve essere espulsa.*

- 4** Sollevi la pelle dell'area disinfettata in modo da formare una plica cutanea.



*Durante l'iniezione non si deve mai lasciare la plica cutanea.*

- 5** Inserisca l'ago perpendicolarmente e completamente nella plica cutanea. Nei pazienti molto magri o muscolosi, si può usare un angolo di iniezione più acuto (ca. 45°).



*Se durante l'iniezione compaiono forti dolori, significa che ha toccato un nervo cutaneo o un vaso sanguigno. Estragga la siringa e inietti in un altro punto lievemente distante, ma sempre compreso nell'area disinfettata.*

- 6** Inietti lentamente e completamente l'intero contenuto nel tessuto sottocutaneo. Attenda poi almeno un secondo prima di estrarre di nuovo l'ago lentamente e con un movimento rettilineo. Solo ora può rilasciare la plica cutanea.



*L'iniezione del medicamento può causare bruciore. Si tratta di un effetto non insolito e può essere mitigato iniettando più lentamente.*

- 7** Faccia rientrare l'ago nell'apposito dispositivo di protezione, premendolo contro una superficie dura e stabile. Pieghi l'ago fino a quando l'angolo formato con la superficie è superiore a 45°. Quando sente un «clac» vuol dire che l'ago è scattato in posizione.



- 8** Le raccomandiamo di eliminare la siringa usata in un contenitore appropriato e resistente.

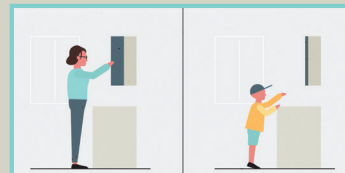


- 9** Prema delicatamente un tampone di cotone sul punto dell'iniezione.

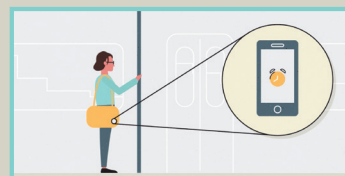


*Eviti di strofinare o grattare il punto dell'iniezione. In genere non è necessario l'uso di un cerotto, ma se lo desidera, può applicarne uno sul punto dell'iniezione.*

## ULTERIORI INFORMAZIONI E SUGGERIMENTI UTILI



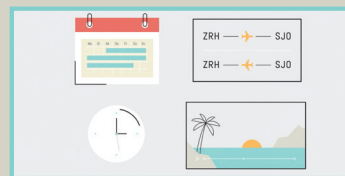
Conservi Fragmin® a temperatura ambiente e fuori dalla portata dei bambini. Le siringhe non devono essere utilizzate oltre la data indicata con «EXP» sulla scatola.



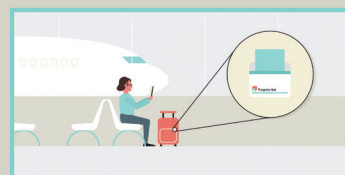
È molto importante usare Fragmin® regolarmente e secondo le istruzioni del medico. Cerchi di integrare il trattamento nella sua vita quotidiana, per esempio sfruttando la funzione promemoria del suo telefono mobile.



Tenga un diario e si accerti di avere sempre una sufficiente quantità di siringhe in casa, per praticare il trattamento con regolarità.



Programmi sempre in anticipo le ferie, i fine settimana o gli eventi particolari, perché in tali situazioni il rischio di dimenticare le somministrazioni è particolarmente elevato. In caso di cambio del fuso orario per un viaggio, consideri che Fragmin® deve essere somministrato ogni 24 ore.



Se ha in programma un viaggio in aereo durante il trattamento con Fragmin®, può richiedere al suo medico un set Fragmin®, che contiene anche un formulario doganale per il trasporto del medicamento nel bagaglio a mano.

## VIDEO SULL'AUTOSOMMINISTRAZIONE DI FRAGMIN®

Informazioni dettagliate sull'uso di Fragmin® sono disponibili anche in video. Scansioni il codice QR per consultare il sito web.

[www.fragmin.ch](http://www.fragmin.ch)

Codice di accesso: 1010



**Pfizer AG**  
Schärenmoosstrasse 99  
8052 Zürich  
[www.pfizer.ch](http://www.pfizer.ch)

## ISTRUZIONI PER L'USO DI FRAGMIN®

Il suo medico le ha prescritto Fragmin®. Fragmin® viene iniettato una volta al giorno nel tessuto sottocutaneo (al di sotto della pelle). Il dosaggio e la durata del trattamento vengono stabiliti dal suo medico.

Le seguenti istruzioni illustrano l'uso corretto. Si attenga sempre alle istruzioni del medico. Legga inoltre il foglietto illustrativo, che contiene ulteriori informazioni. In caso di domande, si rivolga al suo medico o al personale qualificato di farmacia.

Data dell'inizio del trattamento: \_\_\_\_\_

Durata del trattamento, fino al: \_\_\_\_\_

Dose di Fragmin® (UI): \_\_\_\_\_

## ISTRUZIONI PRATICHE PER L'USO

Prima dell'iniezione, prepari tutto il materiale necessario.

- 1 confezione di Fragmin®
- 1 tampone imbevuto di alcool
- 1 piccolo tampone di cotone
- 1 contenitore per lo smaltimento del materiale usato
- Eventualmente 1 piccolo cerotto



La confezione di Fragmin® dell'immagine è solo di esempio e può anche avere un aspetto diverso a seconda del dosaggio.

Il personale sanitario o la sua farmacia possono metterle a disposizione un appropriato contenitore per lo smaltimento del materiale usato.